

## 白川村給与・定員管理等について

### 1 総括

#### (1) 人件費の状況(普通会計決算)

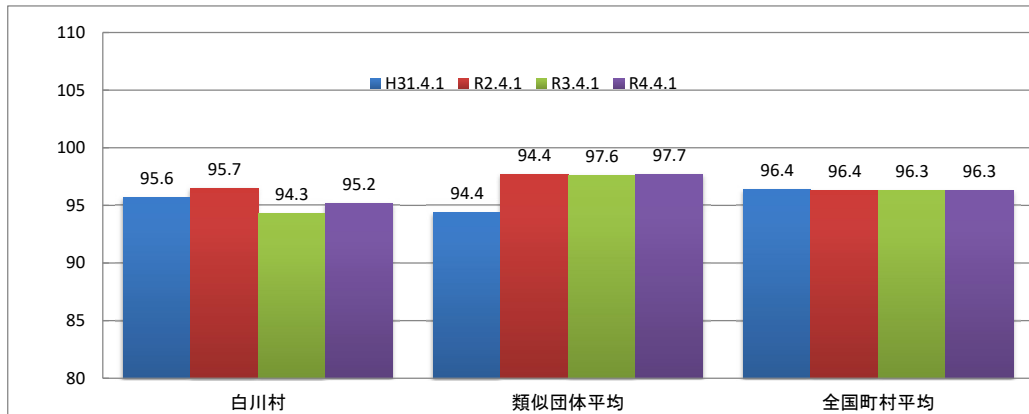
区 分	住民基本台帳人口 (令和4年1月1日)	歳 出 額	実 質 収 支	人 件 費	人 件 費 率	(参考)
	人	A 千円	千円	B 千円	B/A %	2年度の人件費率 %
3年度	1,541	4,214,290	89,270	458,832	10.9	8.6

#### (2) 職員給与費の状況(普通会計決算)

区 分	職員数 A	給 与 費				(参考)一人当たり	(参考)類似団体1-2
		給 料	職員手当	期末・勤勉手当	計 B	給与費 B/A	平均一人当たり給与費
3年度	53 人	千円 163,081	千円 26,477	千円 64,231	千円 253,789	千円 4,788	千円 5,333

- (注) 1 職員手当には退職手当を含まない。  
 2 職員数は、3年4月1日現在の人数である。また、会計年度任用職員を含まない。  
 3 給与費については、会計年度任用職員の給与費は含まれていない。

#### (3) ラスパイレス指数の状況(各年4月1日現在)



- (注) 1 ラスパイレス指数とは、全地方公共団体の一般行政職の給料月額を同一の基準で比較するため、国の職員数(構成)を用いて、学歴や経年数の差による影響を補正し、国の行政職俸給表(一)適用職員の俸給月額を100として計算した指数。  
 2 類似団体平均とは、人口規模、産業構造が類似している団体のラスパイレス指数を単純平均したものである。

#### (4) 給与制度の総合的見直しの実施状況について

【概要】国の給与制度見直しにおいては、民間給与の較差を解消するため、給料月額及び勤勉手当支給率等の引き上げに関して勧告がされている。

##### ①給料表の見直し

〔  実施  未実施 〕

一般行政職の給与表について、国の見直しに合せ、初任給及び若年層の給料の月額の引き上げを実施。

### 3 職員の平均給与月額、初任給等の状況

#### (1) 職員の平均年齢、平均給料月額及び平均給与月額の状況(令和4年4月1日現在)

①一般行政職

区 分	平均年齢	平均給料月額	平均給与月額
白川村	42.2 歳	306,200 円	339,200 円
岐阜県	42.7 歳	325,201 円	410,702 円
国	42.7 歳	323,711 円	405,049 円
類似団体	42.7 歳	316,789 円	375,800 円

#### (2) 職員の初任給の状況(令和4年4月1日現在)

区 分	白川村	岐阜県	国
一般行政職			
大学卒	185,200 円	195,300 円	182,200 円
高校卒	154,600 円	161,700 円	150,600 円

#### (3) 職員の経験年数別・学歴別平均給料月額の状況(令和4年4月1日現在)

区 分	経験年数15～20年未満	経験年数20～25年未満	経験年数25～30年未満
一般行政職			
大学卒	— 円	362,200 円	374,500 円
高校卒	— 円	278,800 円	339,700 円

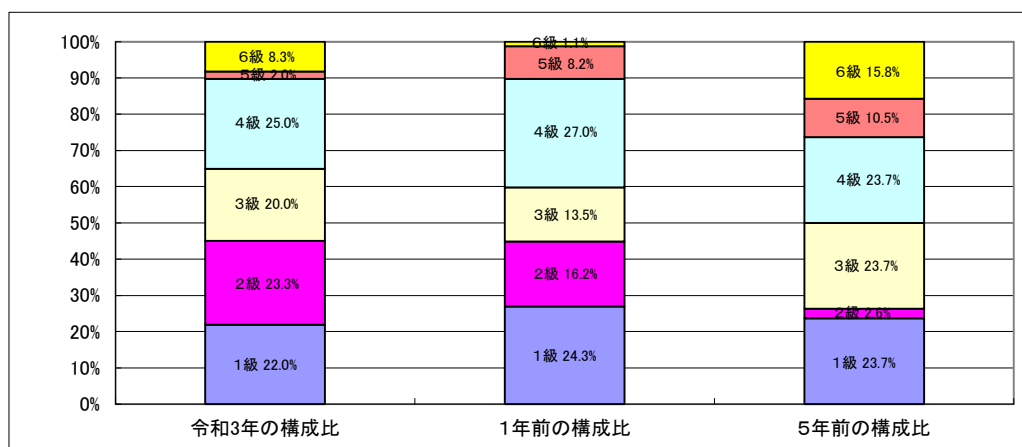
### 4 一般行政職の級別職員数等の状況

#### (1) 一般行政職の級別職員数の状況(令和4年4月1日現在)

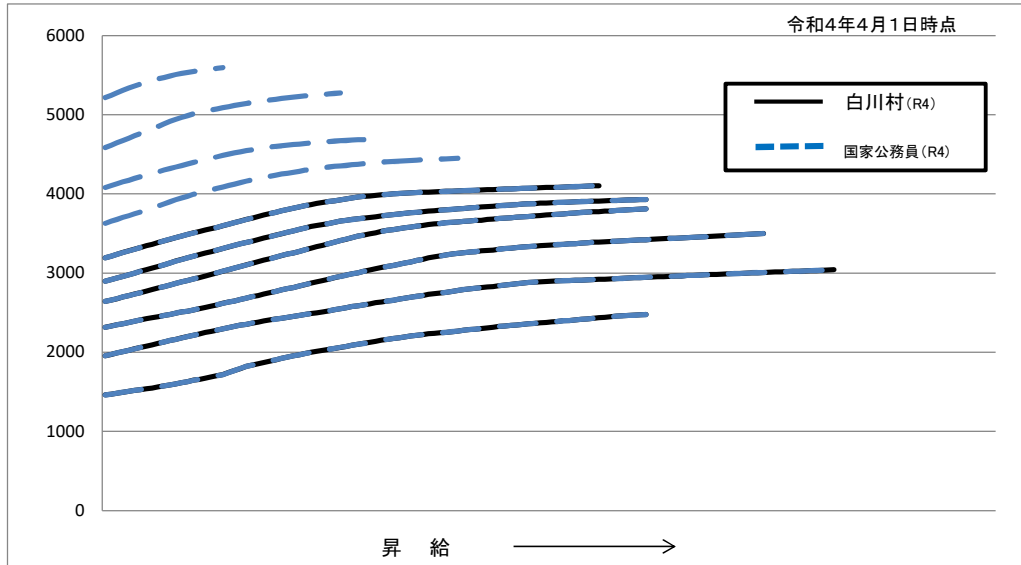
区 分	標準的な職務内容	職員数	構成比	1号給の給料月額	最高号給の給料月額
6 級	参事級	6 人	15.0 %	319,200 円	410,200 円
5 級	課長	2 人	5.0 %	290,700 円	393,000 円
4 級	課長補佐	11 人	27.5 %	266,000 円	381,000 円
3 級	主査	7 人	17.5 %	234,400 円	350,000 円
2 級	主任	7 人	17.5 %	198,500 円	304,200 円
1 級	主事	7 人	17.5 %	150,100 円	247,600 円

(注) 1 給与条例に基づく給料表の級区分による職員数である。

2 標準的な職務内容とは、それぞれの級に該当する代表的な職務である。



(2) 国との給料表カーブ比較表(令和4年4月1日現在)



(3) 昇給への人事評価の活用状況(白川村)

令和4年4月2日から令和5年4月1日 までにおける運用	管理職員		一般職員	
イ. 人事評価を活用している	○		○	
活用している昇給区分	昇給可能な区分	昇給実績が ある区分	昇給可能な区分	昇給実績が ある区分
上位、標準、下位の区分	○	○	○	○
上位、標準の区分				
標準、下位の区分				
標準の区分のみ(一律)	/		/	
ロ. 人事評価を活用していない				
活用予定時期				

5 職員の手当の状況

(1) 期末手当・勤勉手当

白川村	岐阜県	国
1人当たり平均支給額(3年度) 1,339 千円	1人当たり平均支給額(3年度) 1,604 千円	—
(31年度支給割合) 期末手当 2.40 月分 勤勉手当 1.90 月分	期末手当 2.40 月分 勤勉手当 1.90 月分	期末手当 2.55 月分 勤勉手当 1.90 月分
(加算措置の状況) 職制上の段階、職務の級等による加算措置 役職加算 5~15%	(加算措置の状況) 職制上の段階、職務の級等による加算措置 役職加算 5~20% 管理職加算 15~25%	(加算措置の状況) 職制上の段階、職務の級等による加算措置 役職加算 5~20% 管理職加算 10~25%

勤勉手当への人事評価の活用状況(一般行政職)(白川村)

令和3年度中における運用	管理職員		一般職員	
イ. 人事評価を活用している	○		○	
活用している昇給区分	昇給可能な区分	昇給実績が ある区分	昇給可能な区分	昇給実績が ある区分
上位、標準、下位の区分	○	○	○	○
上位、標準の区分				
標準、下位の区分				
標準の区分のみ(一律)	/		/	
ロ. 人事評価を活用していない				
活用予定時期				

(2) 退職手当(令和4年4月1日現在)

白川村				国			
(支給率)	自己都合	応募認定・定年		(支給率)	自己都合	応募認定・定年	
勤続20年	19.66950 月分	24.586875 月分		勤続20年	19.669500 月分	24.586875 月分	
勤続25年	28.03950 月分	33.270750 月分		勤続25年	28.039500 月分	33.27075 月分	
勤続35年	39.75750 月分	47.70900 月分		勤続35年	39.75750 月分	47.70900 月分	
最高限度額	47.70900 月分	47.70900 月分		最高限度額	47.70900 月分	47.70900 月分	
その他の加算措置 定年前早期退職特例措置 (割増率2%~45%加算)				その他の加算措置 定年前早期退職特例措置 (割増率2%~45%加算)			
1人当たり平均支給額 7,451千円							

(3) 時間外勤務手当

支給実績(3年度決算)	6,062 千円
職員1人当たり平均支給年額(3年度決算)	114 千円
支給実績(2年度決算)	6,844 千円
職員1人当たり平均支給年額(2年度決算)	136 千円

(4) その他の手当(4年4月1日現在)

手当名	内容及び支給単価 (月額)	国の制度 との異同	国の制度と 異なる内容	支給実績 (3年度決算)	支給職員1人当たり 平均支給年額 (3年度決算)
扶養手当	・配偶者・・・6,500円 ・子・・・10,000円 ・上記以外の扶養親族 ・・・6,500円 ・16歳から22歳までの子 ・・・5,000円加算	同		6,932 千円	216,625 円
住居手当	・借家・借間居住者 家賃が12,000円を超えるもの につき支給 最高額・・・27,000円	同		3,324 千円	174,947 円
通勤手当	・交通用具使用者 片道2km以上の職員に対し 通勤距離に応じて ・・・2,000円~31,600円	同		2,826 千円	97,448 円
管理職手当	管理監督職員に対し、役職 に応じて定額支給	異	参事級 28,000円 課長 25,000円	2,508 千円	209,000 円
宿日直手当	宿直、日直をおこなった職員 1回 4,200円	同		1,519 千円	43,400 円
寒冷地手当	冬季5か月間職員の世帯に 応じて支給 扶養有世帯主 17,800円 扶養無世帯主 10,200円 その他の職員 7,360円	同		3,162 千円	61,600 円

## 6 特別職の報酬等の状況(令和4年4月1日現在)

区 分		給 料 月 額 等		
給 料	村長	700,000 円	(参考)類似団体における最高/最低額 870,000 円 / 264,000 円	
	副村長	560,000 円	676,000 円 / 360,000 円	
報 酬	議長	260,000 円	355,000 円 /	199,000 円
	副議長	200,000 円	316,000 円 /	168,000 円
	議員	180,000 円	301,000 円 /	150,000 円
期 末 手 当	村長	(3年度支給割合)		
	副村長	4.40	月分	
	議長	(3年度支給割合)		
	副議長 議員	4.40	月分	
退 職 手 当	村長	(算定方式) 退職時給料月額×(勤続期間×100分の500)	(1期の手当額)(支給時期) 14,000,000 円 任期毎	
	副村長	退職時給料月額×(勤続期間×100分の300)	6,720,000 円 任期毎	
	備 考			

(注) 1 退職手当の「1期の手当額」は、4月1日現在の給料月額及び支給率に基づき、1期(4年)勤めた場合における退職手当の見込額である。

## 7 職員数の状況

### (1)部門別職員数の状況と主な増減理由

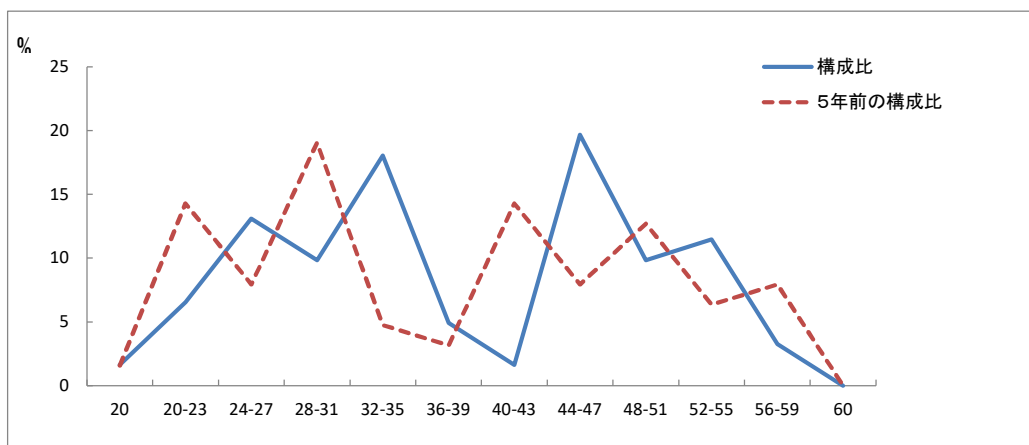
(各年4月1日現在)

部門	区 分		職 員 数		対前年 増減数	主 な 増 減 理 由
			令和3年	令和4年		
普 通 会 計 部 門	一 般 行 政 部 門	議 会	1	1	0	自動車道路建設準備・上下水道料徴収業務
		総 務	13	13	0	
		税 務	2	2	0	
		労 働	1	1	0	
		農林水産	4	4	0	
		商 工	3	3	0	
		土 木	1	3	2	
		民 生	9	9	0	
	衛 生	2	2	0		
		計	36	38	2	
	教育部門	6	6	0		
	消防部門	8	9	1	消防派遣職員採用	
	小 計	50	53	3		
公 営 会 企 業 部 等 門	病 院	6	5	△1	看護師退職による減	
	水 道	1	1	0		
	下 水 道	1	1	0		
	そ の 他	1	1	0		
	小 計	9	8	△1		
合 計		59	61	2		
		[ 80 ]	[ 80 ]	[ 0 ]		

(注) 1 職員数は、村長及び副村長を除いた一般職に属する職員数である。

2 [ ]内は、条例定数の合計である。

(2)年齢別職員構成の状況(令和5年4月1日現在)



区分	20歳未満	20歳～23歳	24歳～27歳	28歳～31歳	32歳～35歳	36歳～39歳	40歳～43歳	44歳～47歳	48歳～51歳	52歳～55歳	56歳～59歳	60歳以上	計
職員数	1人	4人	8人	6人	11人	3人	1人	12人	6人	7人	2人	0人	61人

※職員数は、村長・副村長・教育長を除く一般職の職員数

(3)職員数の推移

	平成29年	平成30年	平成31年	令和2年	令和3年	令和4年	過去5年間の増減数(率)
一般行政	51	49	47	44	44	46	-5 ( -10% )
教育	5	5	4	6	6	7	2 ( 40% )
普通会計計	56	54	51	50	50	53	-3 ( -5% )
公営企業等会計計	9	9	9	9	9	8	-1 ( -11% )
総合計	65	63	60	59	59	61	-4 ( -6% )

(注)各年における定員管理調査において報告した部門別職員数

(4)等級及び職制上の段階ごとの職員数(令和5年4月1日)

行政職給料表(一)

等級	等級別基準職務表に規定する基準となる職員	合計		内訳		職務上の段階		
		(人)	(%)	職名	(人)	(人)	(%)	段階
1	主事の職務	13	22	主事	9	27	45	係員級
				保育士	3			
				管理栄養士	1			
2	主任の職務	14	23.3	主任	13	12	20	係長級
				看護師	1			
3	主査の職務	12	20	主査	10	15	25	課長補佐級
				保健師	1			
				保育士	1			
4	課長補佐の職務	15	25	課長補佐	13	6	10	課長級
				看護師	1			
				保育士	1			
5	課長の職務	1	2	園長	1	6	10	課長級
				参事	3			
				事務局長	1			
6	参事の職務	5	8.3	会計管理者	1	60	100	
				合計	60			

## 7 公営企業職員の状況

### (1) 水道事業

#### ① 職員給与費の状況

##### ア 決算

区分	総費用 A 千円	純損益又は実質収支 千円	職員給与費 B 千円	総費用に占める 職員給与費比率 B/A %	(参考) 2年度の総費用に占 める職員給与費比率 %
3年度	39,373	1,066	4,897	12.4	16.8

区分	職員数 A 人	給 与 費			一人当たり 給与費 B/A 千円	
		給 料 千円	職員手当 千円	期末・勤勉手当 千円		計 B 千円
3年度	53	163,081	26,477	64,231	253,789	4,788

(注)1 職員手当には退職給与金を含まない。  
2 職員数は、2年4月1日現在の人数である。

#### ② 職員の基本給、平均月収額及び平均年齢の状況(令和3年4月1日現在)

区分	平均年齢	基本給	平均月収額
白川村	35.4 歳	236,900 円	244,711 円
団体平均	42.2 歳	306,200 円	339,200 円

(注)平均月収額には、期末・勤勉手当等を含む。

#### ③ 職員の手当の状況

##### ア 期末手当・勤勉手当

白川村		白川村(一般行政職)	
1人当たり平均支給額(3年度) 1,144 千円		1人当たり平均支給額(3年度) 1,339 千円	
(31年度支給割合) 期末手当 2.40 月分 勤勉手当 1.90 月分		(31年度支給割合) 期末手当 2.40 月分 勤勉手当 1.90 月分	
(加算措置の状況) 職制上の段階、職務の級等による加算措置 役職加算 5~20%		(加算措置の状況) 職制上の段階、職務の級等による加算措置 役職加算 5~20%	

##### イ 退職手当(令和4年4月1日現在)

白川村			
(支給率)	自己都合	応募認定・定年	
勤続20年	19.66950 月分	24.586875 月分	
勤続25年	28.03950 月分	33.270750 月分	
勤続35年	39.75750 月分	47.70900 月分	
最高限度額	47.70900 月分	47.70900 月分	
その他の加算措置 定年前早期退職特例措置 (割増率2%~45%加算)			
1人当たり平均支給額		7,451千円	

##### ウ 時間外勤務手当

支給実績(3年度決算)	6,062 千円
職員1人当たり平均支給年額(3年度決算)	114 千円
支給実績(2年度決算)	6,844 千円
職員1人当たり平均支給年額(2年度決算)	136 千円

##### エ その他の手当(令和2年4月1日現在)

手当名	内容及び支給単価 (月額)	一般行政職 の制度との 異同	支給実績 (3年度決算)	支給職員1人当たり 平均支給年額 (3年度決算)
扶養手当	一般行政職と同じ		0 千円	216,625 円
住居手当			0 千円	174,947 円
通勤手当			24 千円	97,448 円